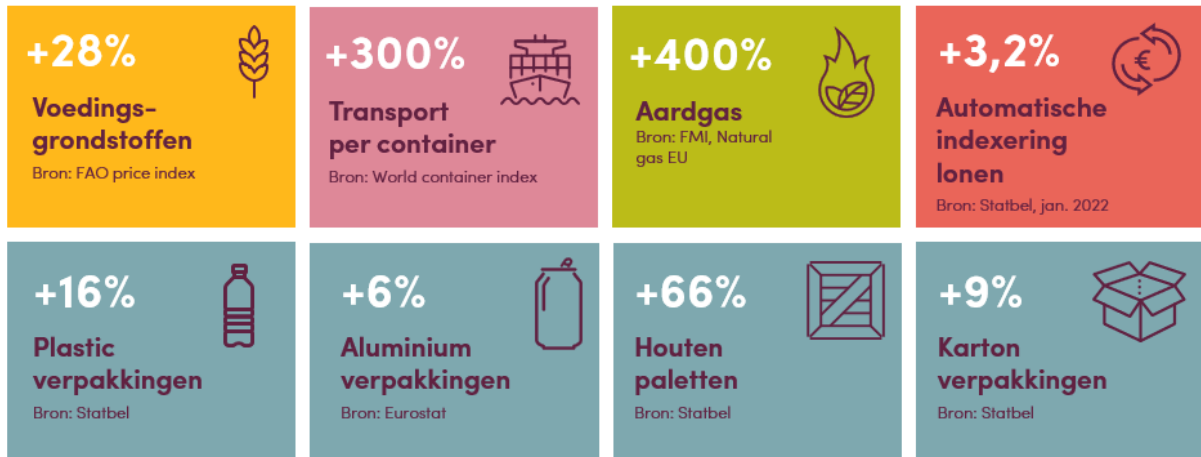


## Evolutie van de productiekosten

januari 2022

### Explosie van de productiekosten in 2021



\* Stijging van de gemiddelde jaarlijkse prijzen in 2021 tov 2020

### In januari 2022, over het algemeen geen verbetering

#### Voedingsproducten: grondstofprijzen stijgen weer

- De **FAO-index van de voedingsprijzen** steeg in januari 2022 met 1,1% ten opzichte van december 2021. Op jaarbasis blijft de stijging in december 2021 uitzonderlijk: 20%. De heropleving van de index in januari was vooral te wijten aan sterke stijgingen in de subindexen voor plantaardige oliën en zuivelproducten, die gedeeltelijk werden gecompenseerd door de tweede opeenvolgende maandelijkse daling van de suikerprijzen. De subindexen voor vlees en granen bleven grosso modo ongewijzigd.
- In december 2021 is het Belgische indexcijfer van de **producentenprijzen voor voeding** met 12,4% gestegen ten opzichte van december 2020.

#### Energie: aardgasprijs blijft zeer hoog

- Op jaarbasis stijgen de prijzen met bijna 50%. In januari bereikte de gemiddelde prijs van een barrel **ruwe olie** 85\$. Je moet teruggaan tot oktober 2014 om zo'n hoge prijs te vinden. Op jaarbasis zijn de prijzen van ruwe olie met 57% gestegen.
- Na een historische stijging in december 2021 zijn de EU **aardgasprijzen** in januari 2022 weer wat gedaald. Niettemin blijven zij op een zeer hoog niveau.

## Lonen: verwachte indexatie stijgt naar 4,5%

- De lonen in de voedingsindustrie worden in **januari 2022** met 3,22% geïndexeerd. De verwachte indexering in **januari 2023** is 4,50% (tov een verwachting van 3,91% vorige maand).

## Verpakkingen: karton en plastic blijven maar stijgen

- De Belgische producentenprijzen voor **houten containers** zijn voortdurend gestegen tem oktober 2021. Na een lichte daling in november 2021 zijn ze stabiel gebleven in december. Dezelfde index voor **golfkarton/papier en kartonnen verpakkingen** en die voor **plastic verpakkingen** blijven maar stijgen in december (2,0% en 1,5% resp. tov november).
- Het indexcijfer van de EU27 producentenprijzen voor **lichte metalen verpakkingen** steeg met 11% in november 2021 op jaarbasis.

## Transport: tarieven van containers nog hoog

- De **containervrachttarieven** stegen tussen eind januari 2021 en eind januari 2022 met 123% (van 3.143\$ naar 9.293\$). Sinds half november ligt de gemiddelde prijs voor een 40-voet container tussen 9.000 en 10.000\$, meer dan vier keer de gemiddelde prijs in 2020.
- Sinds de piek begin oktober 2021 (\$5.650) heeft de daling van de **bulkvrachttarieven** zich voortgezet (\$1.418 eind januari 2022). We zitten nu met tarieven die vergelijkbaar zijn met die van een jaar geleden.

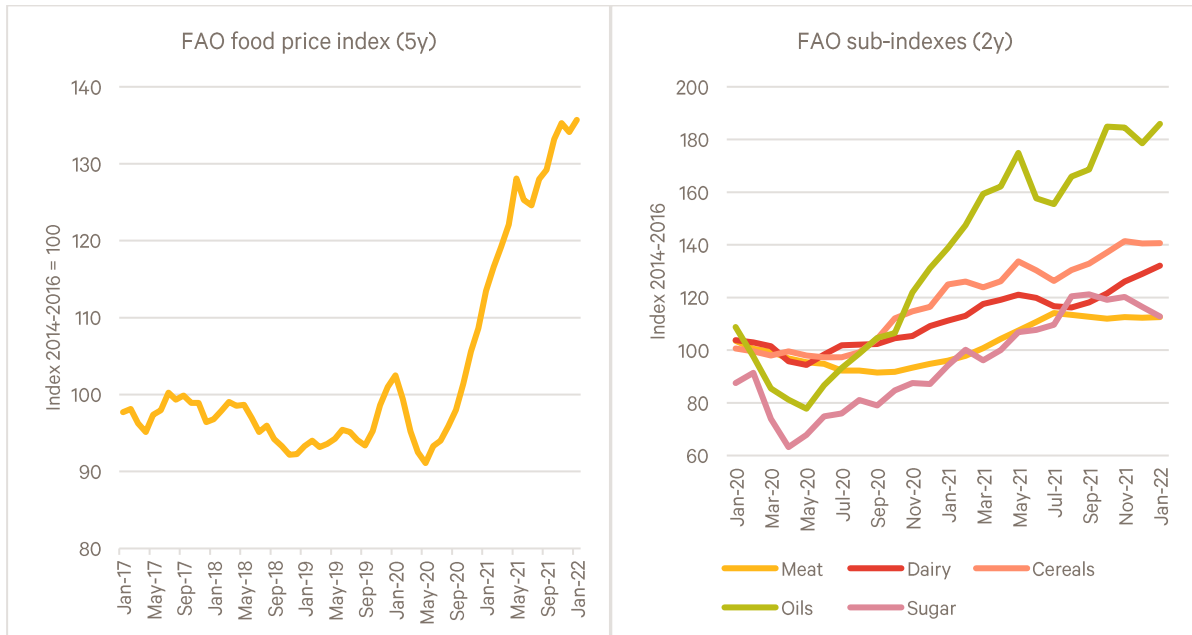
## Consumentenprijzen: inflatie stijgt verder

- De inflatie voor **voeding en niet-alcoholische dranken** is blijven gestegen, van 1,2% en 1,1% respectievelijk in december 2021 tot 2,5% en 1,5% in januari 2022. Daarentegen is de inflatie voor **alcoholische dranken** blijven dalen, van 1,5% naar 1,0%.

## Figures

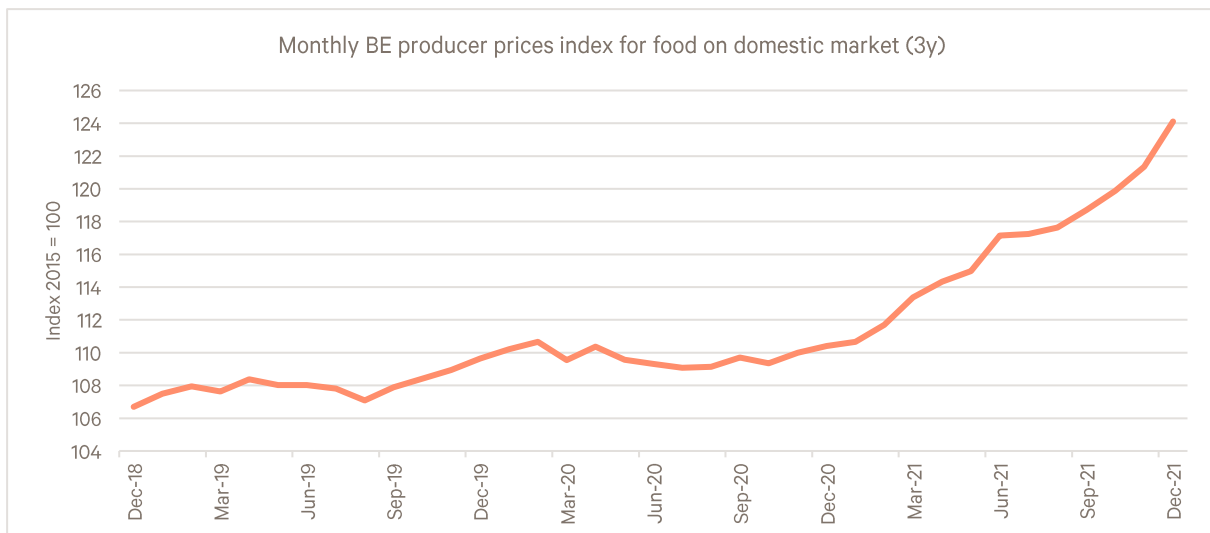
### Food

#### Food raw materials



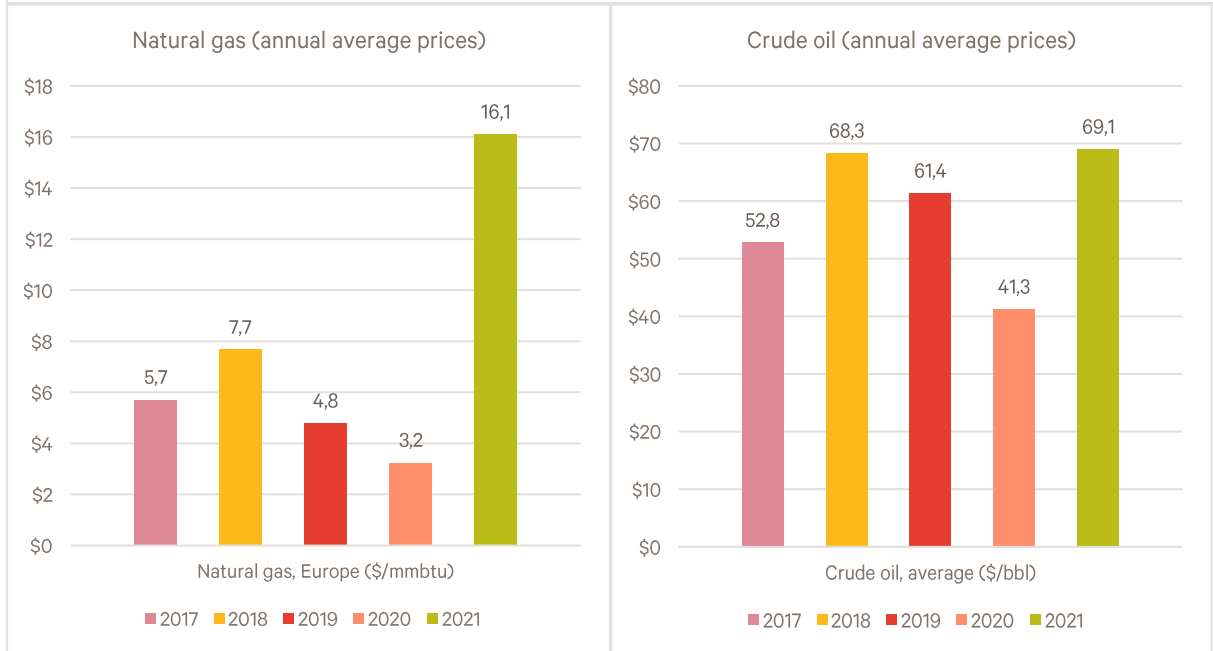
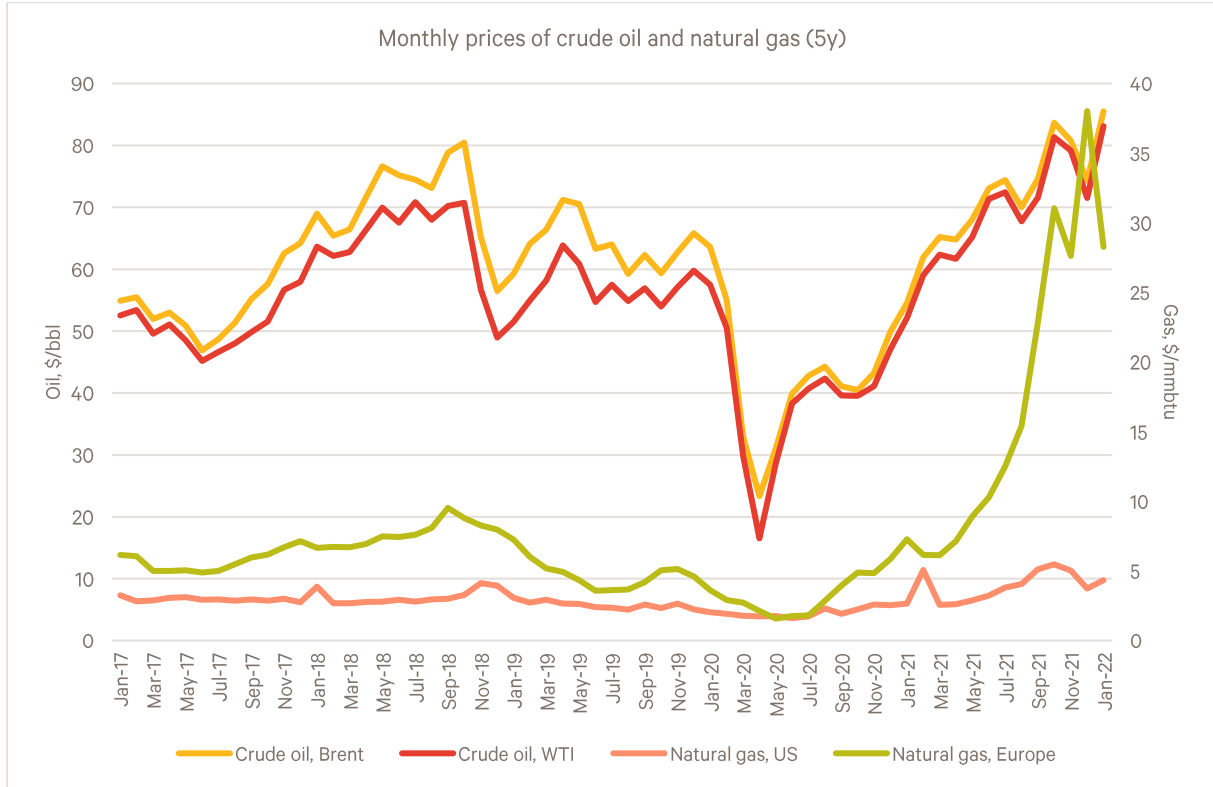
Source: FAO

#### Food processing



Source: Statbel

## Energy prices

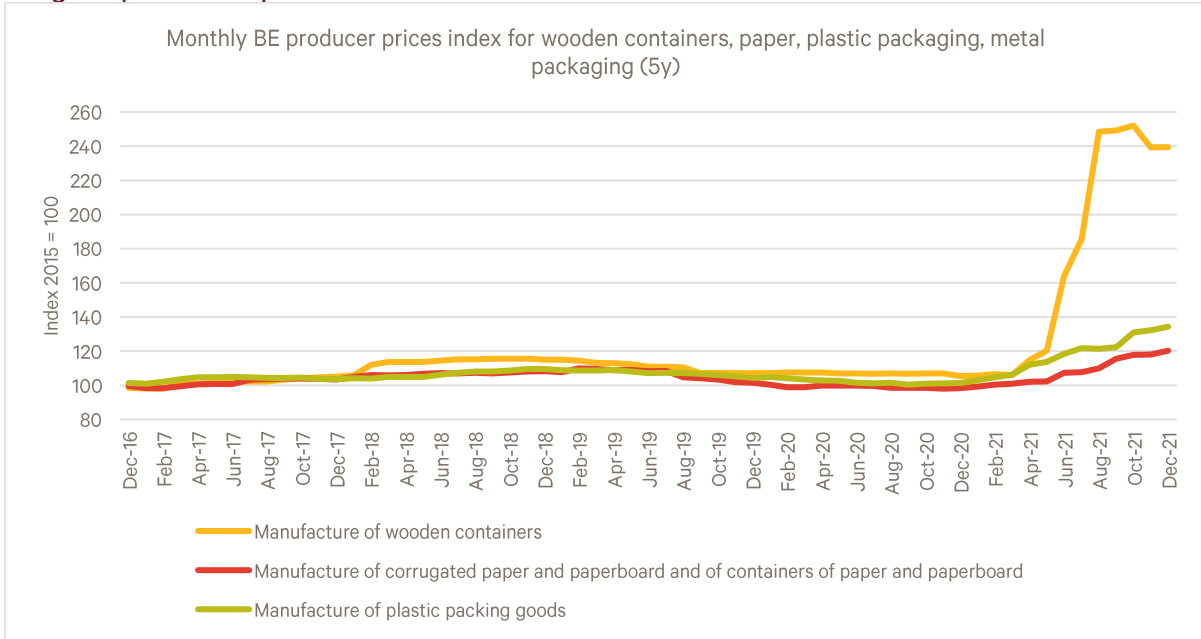


Source: World Bank Commodity Price Data

## Packaging

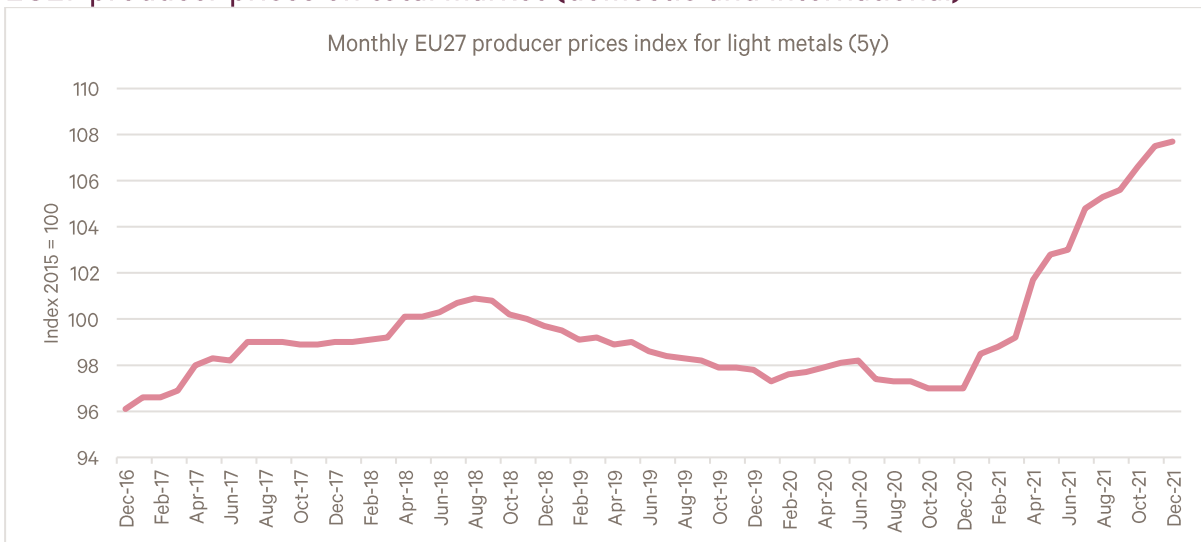
The producer price index (PPI) for a specific economic activity measures the monthly change in the trading price of products and related services. The PPI is an output index - it measures price changes from the seller's perspective. The prices collected in period  $t$  should refer to orders booked during period  $t$  (at the moment of the order) and not the moment when the commodities leave the factory gates.

### Belgian producer prices on domestic market



Source: Statbel

### EU27 producer prices on total market (domestic and international)

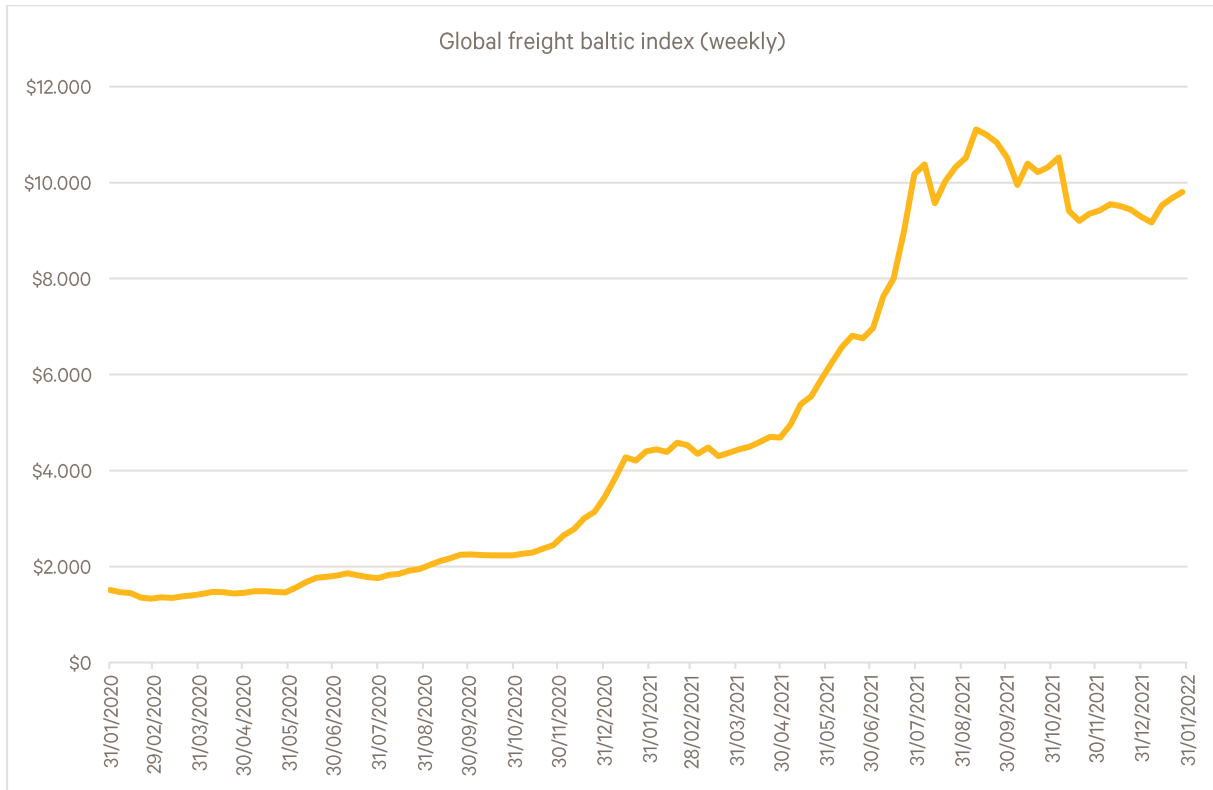


Source: Eurostat (STS)

## Transport costs

### Global shipping costs

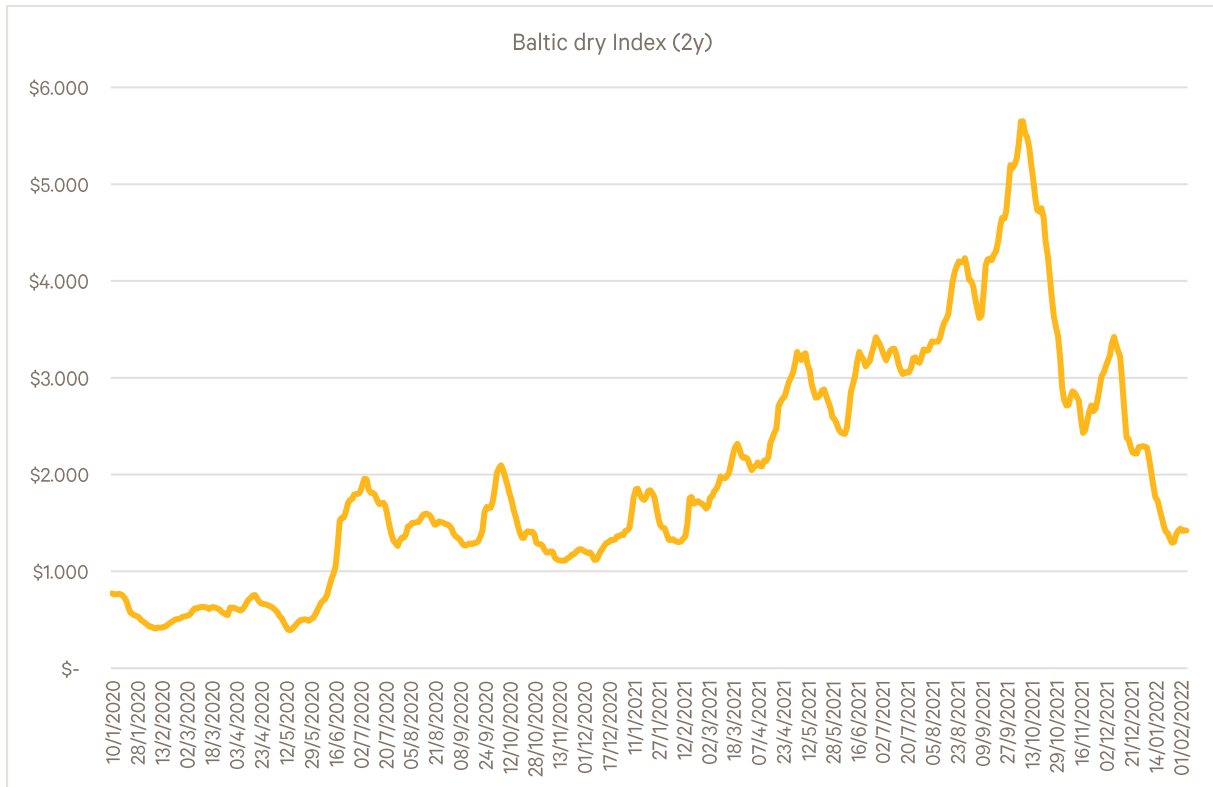
The index represents a market rate for freight for any given shipping lane for a 40' container.



Source: Freightos, global container freight rate index

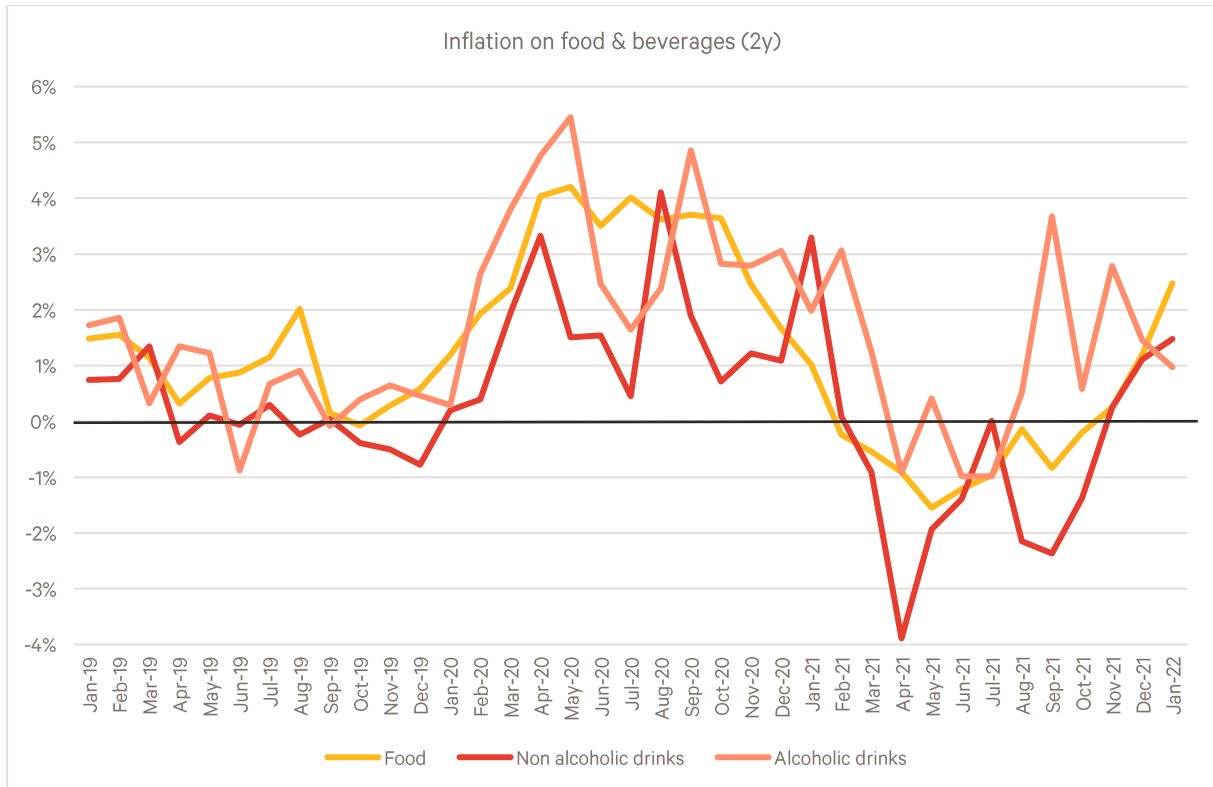
## Baltic dry index (bulk)

The Baltic Dry Index is reported daily by the Baltic Exchange in London. The index provides a benchmark for the price of moving the major raw materials by sea. The index is a composite of three sub-indices that measure different sizes of dry bulk carriers: Capesize, which typically transport iron ore or coal cargoes of about 150,000 tonnes; Panamax, which usually carry coal or grain cargoes of about 60,000 to 70,000 tonnes; and Supramax, with a carrying capacity between 48,000 and 60,000 tonnes. The Baltic Dry Index takes into account 23 different shipping routes carrying coal, iron ore, grains and many other commodities.



Source: [Baltic freight index](#)

## Consumer prices



Source: Statbel